



Esta es nuestra Comunicación sobre el Progreso en la aplicación de los principios del Pacto Mundial de las Naciones Unidas.

Agradecemos cualquier comentario sobre su contenido.

# INFORME DE PROGRESO 2021

GRUPO LOBE



# Tabla de Contenidos

01 | Carta de Renovación del Compromiso

02 | Perfil de la Entidad

03 | Metodología

04 | Análisis

- Clientes
- Empleados
- Comunidad/Sociedad Civil
- Medioambiente

---

# CARTA DE RENOVACIÓN DEL COMPROMISO





## INFORME DE PROGRESO 2021



H.E. António Guterres  
Secretario General  
Naciones Unidas  
New York, NY10017 USA

Estimado Sr. Secretario General,

Me complace comunicarle que Grupo LOBE apoya los diez principios del Pacto Mundial referente a los Derechos Humanos, los Derechos Laborales, el Medio Ambiente y la lucha contra la corrupción. Mediante esta comunicación, expresamos nuestra intención de apoyar y desarrollar esos principios dentro de nuestra esfera de influencia. Nos comprometemos a hacer del Pacto Mundial y sus principios parte de la estrategia, la cultura y las acciones cotidianas de nuestra compañía, así como en involucrarnos en proyectos cooperativos que contribuyan a los objetivos más amplios de Desarrollo de las Naciones Unidas, en particular los Objetivos de Desarrollo Sostenible. Grupo LOBE comunicará claramente este compromiso a nuestras partes interesadas y al público en general.

Reconocemos que un requisito clave para participar en el Pacto Mundial es el envío anual de una Comunicación sobre el Progreso (COP) que describa los esfuerzos de nuestra compañía por implementar los diez principios y apoyar cualquier plataforma especializada del Pacto Mundial a la que nuestra compañía pueda unirse posteriormente. Apoyamos la transparencia y la rendición de cuentas, y por lo tanto nos comprometemos a reportar el progreso de aquí a un año de haber ingresado al Pacto Mundial, y anualmente desde esa fecha, tal como lo indica la política de COP del Pacto Mundial.

Esto incluye:

- Una declaración firmada por el director general expresando su apoyo continuo al Pacto Global y la renovación de nuestro compromiso continuo con la iniciativa y sus principios. Esta es independiente de nuestra primera carta de compromiso para participar en el Pacto Mundial.
- Una descripción de las medidas prácticas (por ejemplo, la divulgación de las políticas, procedimientos, actividades) que la empresa haya tomado (o planea llevar a cabo) para implementar los principios del Pacto Global en cada una de las cuatro áreas temáticas (derechos humanos, estándares, medio ambiente, lucha contra la corrupción).
- Una medición de los resultados (es decir, el grado en que los objetivos/indicadores de rendimiento se cumplieron, u otras medidas cualitativas o cuantitativas de los resultados).

Atentamente:

SR. Juan Carlos BANDRÉS  
Director General Grupo LOBE

# PERFIL DE LA ENTIDAD



## INFORME DE PROGRESO 2021

### DATOS GENERALES

Nombre Completo (Razón Social)

Grupo LOBE

Tipo de empresa

PYME

Dirección

Monasterio Descalzas Reales 26 Zaragoza, Zaragoza  
50014 Spain

Localidad

Zaragoza

Provincia

Zaragoza

Comunidad Autónoma

Aragón

Dirección Web

<https://www.grupolobe.com/>

Número total de empleados

104

Facturación / Ingresos en € (Cantidades sujetas al tipo de cambio \$/€)

48 - 240 millones

### MODELO DE NEGOCIO Y ENTORNO EMPRESARIAL

Sector

Servicios inmobiliarios

Actividad, principales marcas, productos y/o servicios

Grupo Lobe **es una empresa con un nuevo perfil de empresa orientada** hacia la prestación integral de servicios inmobiliarios, involucrado con la tecnología, la sostenibilidad ambiental y la eficiencia desde el minuto uno del proceso de construcción de la vivienda. Desarrollamos la promoción, diseño, comercialización y construcción de viviendas certificadas Passivhaus.

Países en los que está presente la entidad o tiene producción

España

Descripción del entorno empresarial, su organización y estructura, detallando el organigrama

El principal responsable de la organización es el Director General. Los procesos de decisión y buen gobierno para la implantación de RSE en línea con los Principios del Pacto Mundial son el Director de Estrategia y Desarrollo, la Directora de Comunicación Corporativa, la Directora de Recursos Humanos y el Responsable de Gestión.

Organigrama de su entidad

[Descargar elemento adjunto](#)

Principales riesgos vinculados a la actividad de la entidad

El aumento de los costes por el **incremento de los precios en las materias primas**, el transporte de las mismas y el incremento del precio de la energía suponen un problema para las empresas de la construcción. El sector trabaja en la optimización de los procesos constructivos y la industrialización para que dichos incrementos no impacten directamente en el precio final de la vivienda.

Principales factores y tendencias futuras que pueden afectar a la entidad

**Gestión de la mano de obra y optimización del talento.** La competitividad del sector depende directamente de su mano de obra. Los principales actores del sector estiman un déficit de 700.000 trabajadores de mano de

## INFORME DE PROGRESO 2021

obra cualificada, que cubre todos los perfiles: desde albañiles a ingenieros, pasando por electricistas, yesistas, peones o maquinistas. Hoy en día los jóvenes huyen de la obra y es debido a que el sector de la construcción no ofrece las condiciones de hace dos décadas, la reputación social es baja y se exige cada vez más una especialización que cuesta encontrar en el mercado.

### **Inestabilidad geopolítica y cambios en el marco regulatorio.**

Existe una gran escasez de oferta de vivienda de protección oficial (VPO) en Aragón. Grupo Lobe es una de las pocas empresas que sigue apostando e impulsando las viviendas de protección oficial en la comunidad. La escasez de este tipo de viviendas se debe a que el módulo de precio de la comunidad, situado en 153.000 euros en la ciudad de Zaragoza, es de los más bajos de toda España y un 20% inferior al de otras capitales de su estilo.

### Principales objetivos y estrategias de la entidad

Como **empresa líder del sector de la construcción** en España, mantenemos un firme compromiso con nuestros grupos de interés y con la transformación digital como vía hacia un desarrollo sostenible. En Grupo Lobe construimos viviendas con **certificación Passivhaus**, apostando siempre por la innovación y las últimas tecnologías al servicio del confort, la eficiencia energética, la calidad y la sostenibilidad ambiental. Nuestro principal objetivo se basa en la construcción de viviendas de consumo de energía casi nulo con certificado Passivhaus, la máxima calificación energética a nivel mundial con el fin de ofrecer la máxima calidad a nuestros clientes. Como empresa referente en la construcción de este tipo de viviendas tenemos como objetivo conseguir la certificación de más de 1.600 viviendas Passivhaus en los próximos años.

Quién o quiénes a nivel directivo llevan a cabo los procesos de decisión y buen gobierno para la implantación de la RSE en línea con los Principios del Pacto Mundial y si el presidente del máximo órgano de gobierno ocupa también un cargo ejecutivo

El principal responsable de la organización es el Director General. Los procesos de decisión y buen gobierno para la implantación de RSE en línea con los Principios del Pacto Mundial son el Director de Estrategia y Desarrollo, la Directora de Comunicación Corporativa, la Directora de Recursos Humanos y el Responsable de Gestión.

## SELECCIÓN DE LOS GRUPOS DE INTERÉS

Grupos de interés más significativos: (Los grupos de interés configuran su Informe de Progreso)

Clientes, Empleados, Comunidad/Sociedad Civil, Medioambiente

### Criterios seguidos para seleccionar los grupos de interés

Desde Grupo Lobe somos conscientes de que es necesario tener unos grupos de interés bien definidos. En nuestro caso nos centramos en trabajar por tener una relación clara y de calidad con los clientes, los empleados, la comunidad y el medioambiente, esto nos permite asignar los recursos de forma eficiente y generando un mayor impacto.

### Cómo se está difundiendo el Informe de Progreso a los grupos de interés

La gestión de los grupos de interés se sitúa como un elemento absolutamente esencial en el marco del desarrollo de nuestra estrategia. La correcta identificación de los grupos de interés, identificar sus expectativas y demandas, así como su integración en la estrategia empresarial es una de las herramientas más poderosas para alcanzar el éxito de un posicionamiento socialmente responsable. Desde Grupo Lobe apostamos por una continua comunicación con todos nuestros grupos de interés lo que nos permite llevar a cabo



## INFORME DE PROGRESO 2021

mejoras continuas en nuestros procesos.

## ALCANCE Y MATERIALIDAD

Alcance del Informe de Progreso (Países sobre los cuales la empresa reporta información en el Informe de Progreso) y sus posibles limitaciones, si existen

España.

Periodo cubierto por la información contenida en la memoria

año calendario

Ciclo de presentación del Informe de Progreso

anual

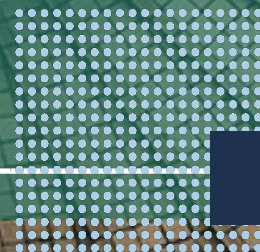
## REPORTE EN ODS

¿Desea reportar con ODS?

Sí

---

# METODOLOGÍA



## INFORME DE PROGRESO 2021

El presente Informe de Progreso está basado en la metodología de reporting por grupos de interés. El concepto de grupo de interés es clave a la hora de entender la RSE. La complejidad y el dinamismo del contexto empresarial actual ha hecho necesario adquirir un compromiso sólido con los distintos grupos de interés, afectados directa o indirectamente por la misión empresarial.

Identificar los grupos de interés, y cuáles son sus expectativas, son aspectos que facilitan la implantación integral de la RSE en el seno de cualquier organización. Esto permitirá a las entidades anticipar posibles riesgos u oportunidades y establecer políticas, acciones, herramientas e indicadores de seguimiento como los que se recogen en el presente informe.

La entidad que ha elaborado el siguiente Informe de Progreso ha desarrollado los siguientes pasos:

1. Seleccionar los grupos de interés más relevantes de su entidad.
2. Identificar las temáticas de sostenibilidad más significativas para los grupos de interés seleccionados.
3. Describir de forma detallada el trabajo de la entidad en la materia a través de:

**Políticas:** documentos formales plasmados por escrito que definen los valores y comunicaciones de la entidad detectados en la identificación de las temáticas.

**Acciones/Proyectos:** las acciones ayudan a la entidad a dar forma a las políticas desarrolladas y minimizar los riesgos detectados. Las acciones deben estar planificadas

en el tiempo y diseñadas en base al grupo de interés al que van dirigidas.

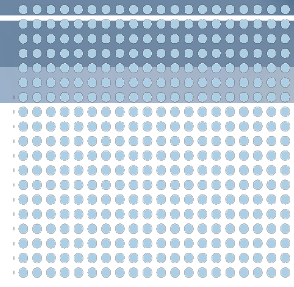
**Herramientas de seguimiento:** evaluación y control de los resultados obtenidos de las acciones implementadas. Proporcionan las herramientas para controlar el cumplimiento de las políticas y ayuda a detectar fallos en el sistema de gestión para su posterior mejora.

**Indicadores de seguimiento:** datos cuantitativos para medir el grado de implantación de las ideas (políticas, acciones/proyectos y herramientas de seguimiento).

El Informe de Progreso está planteado en términos de medición del progreso: no se trata de que se cumpla al 100% el primer año, el objetivo es ir progresando. El Informe de Progreso, es por tanto una demostración importante por parte de los firmantes del compromiso adquirido con el Pacto Mundial y sus Principios.

---

# ANÁLISIS



DERECHOS HUMANOS



11

Temáticas contempladas

NORMAS LABORALES



5

Temáticas contempladas

MEDIOAMBIENTE



5

Temáticas contempladas

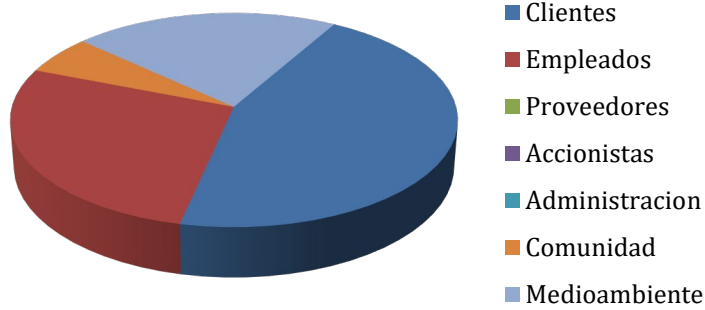
ANTICORRUPCIÓN



1

Temáticas contempladas

### Elementos aplicados por grupos de interés

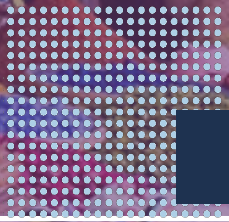




---

# GRUPO DE INTERÉS

## Clientes



---

## Relación duradera con los clientes

Para Grupo Lobe es sumamente importante la confianza en la relación comercial con un cliente. Tener clientes satisfechos nos permite establecer un vínculo de confianza y duradera en el tiempo.

---

### **Canales de comunicación - Acción / Proyecto**

Hoy en día recibimos un exceso de información de ahí que confiemos más en nuestro círculo para tomar decisiones, para Grupo Lobe la publicidad de boca a boca es una de las más efectivas que existe. Consideramos que si un cliente recomienda nuestras viviendas a alguien cercano, es que hemos conseguido nuestro principal objetivo; que los clientes estén satisfechos y confíen en nosotros. Mantener una relación duradera en el tiempo y satisfactoria con nuestros clientes es clave para un negocio exitoso.

---

## Blanqueo o lavado de dinero

La legislación Española impone el cumplimiento de una serie de obligaciones específicas, en materia de prevención de blanqueo de capitales y financiación de terrorismo (PBCFT), a las empresas del sector inmobiliario.

---

### **Política de Blanqueo de Capitales - Política**

La Prevención del Blanqueo de Capitales en el Sector Inmobiliario, obliga a llevar un estricto control sobre el origen de los fondos utilizados para la compraventa de inmuebles, en particular: establecer un modelo de evaluación y gestión del riesgo de negocio, establecer mecanismos de información y comunicación de actividades sospechosas, formar a los directivos y empleados de la organización, representante ante el SEPBLAC, conocimiento del cliente, implantar medidas de control interno, así como cumplir con todas las medidas de Diligencia Debida.

---

## Tratamiento óptimo de las bases de datos de clientes

Parte del compromiso asumido por el Pacto Mundial es que la comunidad empresarial tiene la responsabilidad de hacer que se respeten los derechos humanos tanto en los lugares de trabajo como en su esfera de influencia más amplia.

---

### **Normativa Vigente - Política**

En Grupo Lobe incluimos en todas nuestras webs la información pertinente sobre la normativa vigente y es de fácil acceso para los usuarios. Las condiciones generales regulan el uso de todos los servicios que Grupo Lobe pone a disposición de los usuarios en el Sitio Web y que tiene por finalidad ofrecer, con carácter gratuito, a los usuarios, acceso a información y contenidos relacionados con sus promociones, mediante su exhibición directa o a través de dispositivos técnicos de enlaces a otros sitios web. Asimismo, Grupo Lobe ha adoptado todas las medidas necesarias, dentro de sus posibilidades y del estado de la tecnología, para garantizar el funcionamiento correcto y evitar la existencia y transmisión de virus y demás componentes dañinos a los Usuarios.

### **Comunicación interna y externa - Acción / Proyecto**

Disponemos de políticas de comunicación Interna (canal de soporte, notificaciones, ...) para informar a los usuarios acerca de interrupciones de servicio, información de seguridad u otra de interés para su trabajo diario. Con respecto a la comunicación externa, el canal de notificaciones de marketing ofrece información a nuestros clientes que así la hayan solicitado.



## INFORME DE PROGRESO 2021

### Sistemas de Gestión de Seguridad de la Información (SGSI) - Acción / Proyecto

Como parte de nuestro cumplimiento de la norma 27001, toda la información de nuestros servidores se encuentra almacenada de forma cifrada y accesible únicamente por su responsable de gestión de información (comercial, jefe de proyecto, ...). Igualmente, todos los puestos de usuario así como todo el ecosistema de gestión de información de la compañía se encuentran protegidos mediante soluciones antivirus y otras amenazas, mails y comunicaciones de la compañía Cisco.

Adicionalmente a este punto, Grupo Lobe está blindada por un servicio de ciberamenazas 24x7x365. En el caso de que fuéramos víctimas de algún ataque de ciberamenaza, disponemos de un seguro que nos cubre ante ello. Asimismo los servicios de TI disponen de un modelo de Backup 3-2-1-0 para ofrecer alta disponibilidad de los datos de la compañía así como su integridad y fácil recuperación ante desastres.

### Formación en seguridad de la información - Acción / Proyecto

La empresa está alineada con las buenas prácticas promovidas por INCIBE para transmitir a sus empleados buenos hábitos en el uso de sistemas de seguridad, uso de WiFi's públicas, contraseñas, uso de dispositivos personales.

### Protocolo de Cambio de Contraseñas - Acción / Proyecto

La empresa dispone de un Software de gestión de contraseñas que nos permite generar contraseñas seguras de 6 a 99 caracteres utilizando letras, números, caracteres alfanuméricos y símbolos. Este cambio de contraseña, por política se establece con una cadencia de entre 30-90 días (dependiendo del servicio) o ante una detección de violación de la integridad del sistema. Si aún así hubiera algún problema de acceso al sistema, disponemos de sistemas de protección de la integridad de acceso mediante autenticación multifactor.

### Encuestas de satisfacción - Herramienta de Seguimiento

La empresa lleva a cabo encuestas de satisfacción que están ligadas a las estrategias para mantener y mejorar la calidad del servicios que se ofrece y de las viviendas. Conocer detalladamente esta información nos permite tomar decisiones basada en información obtenida de los cuestionarios, tanto cuantitativa como cualitativa. Consideramos que este tipo de encuestas es una excelente manera de lograr visualizar las mejoras de la empresa para obtener la excelencia.

### Buzón de sugerencias - Herramienta de Seguimiento

En Grupo Lobe fomentamos la comunicación de los trabajadores para dar voz a las ideas de mejora, propuestas, quejas o iniciativas que puedan proponer para crear un mejor ambiente laboral.

### Gestión de incidencias - Indicador de Seguimiento

La plataforma de Salesforce - Customer Service Management - nos permite una optimización de los procesos y una mejor atención de los clientes a la hora de gestionar las incidencias externas. Lograr una visión holística de las incidencias de cada cliente nos permite mejorar nuestra atención al cliente y ofrecer un servicio sin fisuras y personalizado. Para la gestión de incidencias de los usuarios de la compañía y canalizar las incidencias con el departamento de IT empleamos un software que nos ofrece fluidez en la comunicación lo cuál es imprescindible para proporcionar un servicio óptimo.

---

## INFORME DE PROGRESO 2021

# Sensibilización a clientes en sostenibilidad

Estamos convencidos de que la sostenibilidad es intrínseca a la actividad empresarial. Por eso, partiendo de la responsabilidad de crear y compartir valor con todos nuestros grupos de interés, mantenemos compromisos esenciales con lo local, la excelencia en la gestión, el buen gobierno corporativo, la transparencia, el respeto a los Derechos Humanos, la igualdad entre las personas, el alineamiento de los proveedores con las políticas ambientales sociales y de gobernanza (ASG) y la contribución responsable a la fiscalidad.

### Código Ético Comercial - Política

Nuestro Modelo de Gestión Responsable se fundamenta en la implementación de prácticas sostenibles en toda nuestra actividad, promoviendo su aplicación en toda nuestra cadena valor, desde nuestros colaboradores hasta nuestros clientes. En Grupo Lobe basamos nuestra organización en un Sistema de Gestión integrado, implantando con éxito tanto los sistemas de Calidad, Medio Ambiente, Seguridad de la Información, Salud Laboral, Compliance Penal y el Esquema Nacional de Seguridad, como aquellos sistemas que se requieren por normativa reglamentaria, tales como Calidad de Facturación y Calidad del Servicio. Implantar y certificar los sistemas de gestión en nuestras compañías garantiza el cumplimiento de los criterios de mejora continua y normativos establecidos, y avalan la eficacia y mejora de los mecanismos de gestión que aplicamos en los diferentes ámbitos de organización del Grupo.

### Canales de comunicación - Acción / Proyecto

Desde el inicio de nuestra actividad, todas las empresas del Grupo compartimos el compromiso de favorecer el desarrollo de las comunidades en las que operamos e impulsar su crecimiento aportando riqueza y bienestar a todos los agentes que intervienen en nuestra actividad. En esta época digital en Grupo Lobe nos acercamos a los clientes a través de los medios digitales proporcionando información clara y actualizada sobre la sostenibilidad, eficiencia energética y el estándar

Passivhaus.

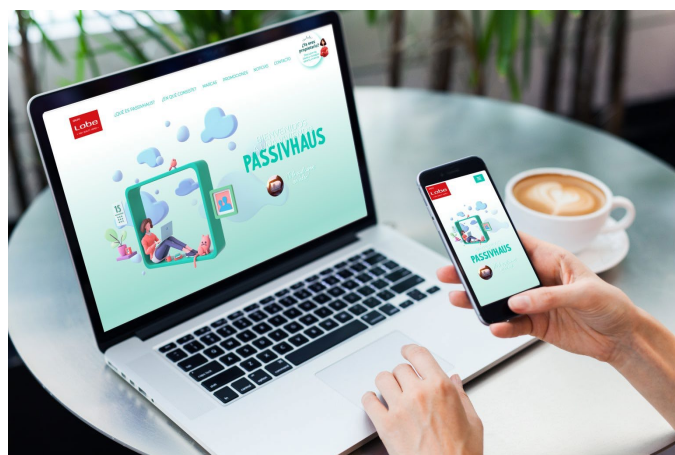
Las comunicaciones que realizamos se llevan a cabo de manera periódicas en redes sociales, blog, web especializada en el estándar Passivhaus, folletos informativos y vídeos en Youtube.

En estos medios informamos no sólo a clientes sino también a potenciales clientes y público especializado de los beneficios y ventajas de las construcciones de Grupo Lobe, del estándar Passivhaus y como este tipo de viviendas están preparadas para el futuro, construidas de forma inteligente, sostenible y respetuosa con el medio ambiente.

### Comunicación interna y externa - Acción / Proyecto

Grupo Lobe ha hecho un gran esfuerzo e inversión en la difusión y concienciación de las virtudes del estándar Passivhaus usando distintos medios: charlas, conferencias explicativas, vallas publicitarias, web específica del estándar Passivhaus o showroom donde se explican todos los conceptos y beneficios del estándar.

La nueva web del estándar Passivhaus cuenta con un diseño más moderno e intuitivo, minimalista y atractivo para el usuario. Con esta nueva web explicamos de una forma más cerca y sencilla el estándar Passivhaus, el estándar de construcción que Grupo Lobe lleva a cabo en todas sus promociones, la máxima calificación energética a nivel mundial, lo que supone el confort absoluto de los clientes en su nuevo hogar.



Nuevo diseño de la web Passivhaus: [www.passivhauslobe.com](http://www.passivhauslobe.com)

## INFORME DE PROGRESO 2021

Realizamos publicidad exterior a través de vallas y mupis para Informar de nuestras promociones y acercar el estándar passivhaus a la sociedad.



Ejemplo de valla publicitaria de Grupo Lobe

Una de las últimas participaciones de Grupo Lobe en charlas relacionadas con la construcción y/o el estándar Passivhaus han sido el Inmforum Comunidad Valenciana, el mayor evento del sector inmobiliario en el que se analizó la actualidad y las tendencias de los mercados de primera y segunda residencia en la región.



Inmforum Valencia con la participación de Grupo Lobe

Del mismo modo, participamos en una charla con Passive House Accelerator LLC - una plataforma colaborativa para compartir innovación y liderazgo intelectual en el diseño y la construcción de casas pasivas- para compartir la experiencia y el hito de la certificación de más de 1.000 viviendas Passivhaus en los últimos 4 años.



Enlace al vídeo de la conferencia Passivhaus Accelerator  
: <https://www.youtube.com/watch?v=ZCX53TZcEt4&t=3s>

### Número de comunicaciones - Indicador de Seguimiento

Las redes sociales es una de las formas de comunicación que empleamos por la facilidad para conectar con los clientes. Plataformas como Twitter, Facebook, Instagram o LinkedIn permiten interactuar con clientes habituales o potenciales anunciando productos, novedades, resolviendo dudas y preocupaciones. Estas comunicaciones se llevan a cabo de manera semanal. Por otro lado, nuestras publicaciones en el Blog sobre eficiencia energética y sostenibilidad tratan de resolver dudas y explicar a nuestro público objetivo de una forma más cerca en que consiste este estándar de construcción y los beneficios que tiene.

**Documentos adjuntos:** [folleto-passivhaus-grupo-lobe.pdf](#)

**Objetivos marcados para la temática**

La sostenibilidad se ha convertido en un objetivo estratégico prioritario para Grupo Lobe. Con nuestras comunicaciones queremos acercar a la comunidad el estándar Passivhaus, para que comprendan los beneficios de la construcción sostenible. Estar presentes en charlas informativas sobre sostenibilidad y eficiencia energética acercamos el estándar al público y compartimos nuestra experiencia con otros expertos del tema.

---

## Resolución de incidencias y satisfacción del cliente

En Grupo Lobe realizamos un gran esfuerzo en resolver cualquier problema o incidente de manera rápida, eficaz y eficiente, analizando cómo se ha producido dicha incidencia y ocuparnos de que no se vuelva a repetir en el futuro.

---

### Servicios de atención al cliente - Acción / Proyecto

La gestión de incidencias constituye una parte central de la mejora continua. La empresa cuenta con un sistema de atención al cliente que nos permite conocer y atender las diferentes necesidades y preocupaciones tanto de clientes como de empresas. Registramos, analizamos, resolvemos y respondemos todas las interacciones mantenidas con nuestros clientes, aplicando los procesos pertinentes según la naturaleza de cada comunicación.

### Canales de comunicación - Acción / Proyecto

Los canales por los que recibimos y respondemos a sus comunicaciones incluyen programa de gestión de incidencias, líneas telefónicas, mail, redes sociales (Twitter, Facebook, LinkedIn, Instagram) y atención presencial en nuestras oficinas.

### Encuestas de satisfacción - Herramienta de Seguimiento

Gracias a las encuestas de satisfacción podemos conocer los aspectos que más agradan a los clientes, identificar las necesidades y conocer el cumplimiento de las expectativas de los clientes con respecto a nuestras viviendas.

### Informe o Memoria de Sostenibilidad - Herramienta de Seguimiento

Llevamos a cabo auditorías e informes de seguimiento para conocer la calidad de servicio y controlar la correcta resolución de las incidencias de cada una de las promociones. De este modo y junto con un exhaustivo control, clasificación y gestión de cada una de las

incidencias nos permite ofrecer las mejores soluciones posibles.

### Objetivos marcados para la temática

Nuestro principal objetivo es resolver cualquier problema o incidencia de una manera rápida, eficaz y eficiente, analizando cómo se ha producido dicha incidencia y ocupándonos de que no vuelva a ocurrir en el futuro.

La resolución es el objetivo fundamental de la gestión de incidencias y si no puede solucionarse en primera instancia, debe seguirse un protocolo para que los usuarios con mayor responsabilidad intervengan en su resolución. Durante todo este proceso, los estados de las incidencias irán cambiando para tener en todo momento la información actualizada y actuar en base a los mismos. Una vez resuelta, se debe informar a los usuarios implicados de su resolución, reclasificarla y por último cerrarla.

## Accesibilidad de los productos y servicios

Reducir las desigualdades y garantizar que nadie se queda atrás forma parte integral de la consecución de los Objetivos de Desarrollo Sostenible. Todos los españoles tienen derecho a disfrutar de una vivienda digna y adecuada. Los poderes públicos promoverán las condiciones necesarias y establecerán las normas pertinentes para hacer efectivo este derecho, regulando la utilización del suelo de acuerdo con el interés general para impedir la especulación.

### Diseño de productos y servicios accesibles - Acción / Proyecto

Desde Grupo Lobe construimos viviendas de protección oficial democratizando el acceso de viviendas certificadas Passivhaus al conjunto de nuestra sociedad. Las Viviendas de Protección Oficial promovidas por la administración pública española con el objetivo de favorecer que los ciudadanos con rentas más bajas puedan adquirir viviendas dignas y adecuadas a unos precios asequibles a sus posibilidades.



Edificio Arqus, en Arcosur - Zaragoza. Ejemplo de vivienda VPO

Asimismo, este tipo de viviendas son certificadas con el estándar Passivhaus, lo que ofrece un alto nivel de confort con un consumo de energía muy limitado. En el caso de las construcciones de Grupo Lobe cabe destacar que, más del 65% de las viviendas construidas por Grupo Lobe hasta la fecha se ubican en Zaragoza de las cuales más del 50% de las viviendas certificadas Passivhaus son Viviendas de Protección Oficial, popularizando los beneficios del estándar y democratizando el acceso de viviendas con estándar Passivhaus al conjunto de nuestra sociedad.

**Certificado**  
Casa Pasiva certificada Classic

**VAND**  
VAND arquitectura  
C/ Finisterre, 8, local 2  
28029 Madrid

Autorizado por:  
**Passive House Institute**  
Dr. Wolfgang Feist  
64283 Darmstadt  
Alemania

**ARQUS. 171 VIVIENDAS. PARCELA E-16 SECTOR 89/3  
AV. PATIO DE LOS NARANJOS nº 21, 50022 ZARAGOZA, España**

<b>Ciente</b>	GRUPO LOBE MONASTERIO DESCALZAS REALES, Nº 26 50014 ZARAGOZA, España
<b>Arquitecto</b>	GONZALO URBIZU ARQUITECTURA S.L.P. C/ ARZOBISPO DOMENECH 2 50004 ZARAGOZA, España
<b>Instalaciones</b>	GRUPO LOBE MONASTERIO DESCALZAS REALES, Nº 26 50014 ZARAGOZA, España
<b>Consultor energético</b>	AREA SOST. Y EFIC. ENERG. - GRUPO LOBE MONASTERIO DESCALZAS REALES 26 50014 ZARAGOZA, España

Los edificios Casa Pasiva ofrecen un excelente confort térmico y una muy buena calidad del aire durante todo el año. Debido a su alta eficiencia energética, los costos de energía, así como las emisiones de gases de efecto invernadero son extremadamente bajas.

El diseño del edificio antes mencionado cumple con los criterios definidos por el Passive House Institute para el estándar "Casa Pasiva Classic":

Calidad del edificio	Este edificio	Criterios	Criterios alternativos
<b>Calefacción</b>			
Demanda de calefacción [kWh/(m²a)]	11	≤ 15	-
Carga de calefacción [W/m²]	9	≤ -	10
<b>Refrigeración</b>			
Demanda frigorífica & deshum. [kWh/(m²a)]	7	≤ 15	15
Carga de refrigeración [W/m²]	6	≤ -	11
Frecuencia sobrecalentam. (> 25 °C) [%]	-	≤ -	-
Frecuencia humedad excesivamente alta [%]	0	≤ 10	-
<b>Hermeticidad</b>			
Resultado ensayo presión (n <sub>50</sub> ) [1/h]	0,5	≤ 0,6	-
<b>Energía Primaria renovable (PER)</b>			
Demanda PER [kWh/(m²a)]	42	≤ 60	60
Generación (referencia: huella proyectada) [kWh/(m²a)]	0	≥ -	-

El informe asociado de la certificación contiene más valores característicos para este edificio.

Madrid, 18 de septiembre de 2021  
Certificador: Anne Vogt

www.passivehouse.com 31811-31861\_VAND\_PH\_20210923\_AV

Certificado Passivhus Edificio Arqus - 171 viviendas VPO

## INFORME DE PROGRESO 2021

### Accesibilidad universal de las personas con discapacidad - Acción / Proyecto

La accesibilidad para personas con discapacidad hace referencia a que un entorno es plenamente accesible cuando una persona con discapacidad no ve interrumpida o dificultada la realización de sus actividades.

Según la normativa, Grupo Lobe construye viviendas de protección oficial adaptadas para personas con movilidad reducida o equivalente. Las viviendas VPO para personas con movilidad reducida están exentas de barreras en su entorno, de modo que, las personas con una discapacidad igual o superior al 33% pueden mantener su máximo grado posible de autonomía personal, con la máxima seguridad.

---

## INFORME DE PROGRESO 2021

### Consumo responsable

Grupo LOBE está comprometido con la reducción de la huella ecológica mediante un cambio en los métodos de producción y consumo de bienes y recursos. Tenemos un alto compromiso para la protección del medio ambiente y de los trabajadores, fomentando la prevención en materia ambiental y de riesgos laborales.

Somos una empresa líder en el sector de la construcción, de referencia nacional en la Gestión de Proyectos Constructivos, diferenciada por la calidad y la sostenibilidad ambiental. Desarrollamos la promoción, diseño, comercialización y construcción de viviendas de consumo de energía casi nulo mediante una apuesta decidida por la innovación en el sector de la edificación, tanto del producto final como del proceso constructivo.

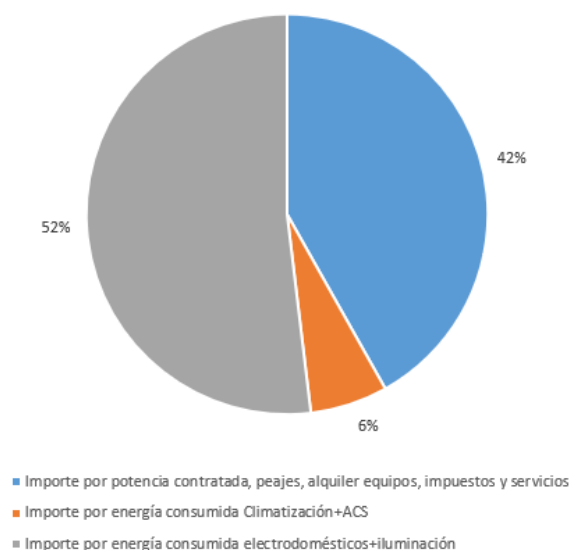
#### Política de Reducción de Consumo - Política Construcción Passivhaus

La construcción de viviendas Passivhaus basada en una filosofía de conciencia ambiental, alineada con la sostenibilidad y la eficiencia energética. En tan sólo 4 años Grupo Lobe ha logrado alcanzar la certificación de 1.219 viviendas lo que ha supuesto el desarrollo de más 100.000m<sup>2</sup> de territorio Passivhaus, convirtiendo a Grupo Lobe en la mayor constructora Passivhaus de España. La vivienda Passivhaus consigue un gran ahorro energético en climatización, de hasta un 90% frente a construcciones existentes. Se consigue tener temperaturas de confort en el interior con consumo energético mínimo, con estas viviendas eliminamos la 'hipoteca energética' y generamos espacios interiores saludables y confortables para los clientes. Las viviendas cuentan con un sistema de ventilación con recuperación de calor que proporciona un caudal permanente de aire limpio, garantizando los niveles de oxígeno óptimos de la vivienda en todo momento y evita el aire contaminado proveniente del exterior.

Según nuestros estudios en los que comparamos una vivienda Passivhaus en Zaragoza y una vivienda convencional, podemos establecer que en los meses de invierno el gasto energético para todas las necesidades de la vivienda (calefacción, agua caliente, ventilación, electrodomésticos e iluminación) manteniendo temperaturas de confort en el interior fue de 3.4 veces menor en una vivienda certificada Passivhaus frente a una vivienda convencional.

En la siguiente gráfica observamos los datos reales de una vivienda certificada Passivhaus y en qué proporción se reparten los costes de las facturas asociados a los gastos fijos (azul) los gastos de iluminación y electrodomésticos (en gris) y los **gastos en climatización y agua caliente (en naranja)**. Si el importe total de la factura eléctrica supone un gasto medio al día de 2,43 €, **tan sólo 0,15€ se corresponden con el gasto en climatización y agua caliente**, lo que supone únicamente un 6% del importe total. **En conclusión, una vivienda certificada Passivhaus supone un gran ahorro en la factura.**

media €/día



Ejemplo de costes de una Vivienda certificada Passivhaus

## INFORME DE PROGRESO 2021

### Difusión de buenas prácticas - Acción / Proyecto

#### Programa de impresoras configurado a 2 caras, blanco/negro.

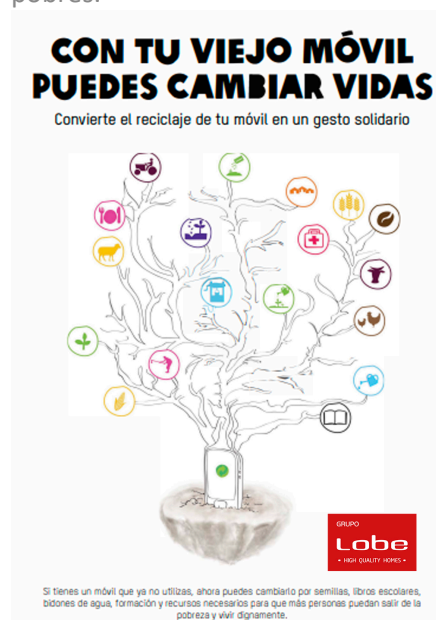
Con el objetivo de reducir el impacto ambiental de impresión desde Grupo Lobe empleamos una configuración de impresión responsable que reduce la huella y las facturas. Con PaperCut se emplean políticas ecológicas que nos ayudan a usar menos papel, ahorrar en tóner y hacer de los hábitos sostenibles el status quo.

#### Reducción del consumo de papel.

La implantación de la firma digital de protección de datos de los clientes se trata de una solución sostenible con el fin de reducir las emisiones y el uso de papel. Otra acción introducida para la reducción del consumo de papel es emplear tablets a pie de obra con los planos e información de obra. Reducción de los residuos generados en obra por la incorporación de elementos prefabricados en la ejecución de los edificios. La implementación del aprovechamiento de los excedentes procedentes de excavación.

### Colaboración con Oxfam Intermón.

Grupo Lobe se unió a la campaña "Recicla tu móvil de Oxfam Intermón" con la contribución de Grupo Lobe de 30 terminales obsoletos se ofrecerá libros escolares, bidones de agua, formación y recursos necesarios que mejoren la vida de las personas de los países más pobres.



Campaña para la recogida de móviles de Grupo Lobe - OXFAM INTERMÓN

### Gestión de incidencias - Indicador de Seguimiento

Tenemos por objetivo la reducción del 40% de volumen/peso en los residuos generados en obra. RCDs El aprovechamiento del 100% de las tierras generadas con excedentes de excavación en todas las obras.

### Objetivos marcados para la temática

Gracias al compromiso de Grupo Lobe con el planeta y el desarrollo, en los próximos años, tiene como objetivo la construcción de más de 1.681 viviendas Passivhaus en Zaragoza, Madrid y Valencia.



# GRUPO DE INTERÉS Empleados

---

## Conciliación familiar y laboral

La conciliación de la vida laboral y personal dentro de las organizaciones supone una mejora real en la productividad y un valor añadido para toda la sociedad.

---

### Medidas de conciliación (Horario flexible, teletrabajo, etc.) - Acción / Proyecto

Grupo Lobe ha implantado la conciliación de la vida personal, familiar y laboral realizando adaptaciones y reducciones de la jornada en aquellos trabajadores que lo necesitan ya que esto supone un elemento distintivo y de motivación para el trabajador.

### Objetivos marcados para la temática

El objetivo de la conciliación laboral y familiar es favorecer que el trabajador tenga unas condiciones más beneficiosas a la hora de desarrollar su carrera profesional.

---

## Oportunidades para jóvenes con talento

Vínculo con universidades y programas de becas para el fomento de la empleabilidad. Tenemos la obligación de apoyar el talento joven y construir escenarios que motiven y faciliten el desarrollo laboral e impulsar su formación. Por ello, tenemos vínculos con centros formativos para conseguir el futuro profesional por el que luchan los jóvenes.

---

### Programa de becarios - Acción / Proyecto

Se han llevado a cabo convenios de cooperación educativa durante este año para dar una oportunidad laboral a los jóvenes; actualmente la empresa cuenta con cuatro personas en prácticas de diversos centros con el objetivo de fomentar el aprendizaje. Desde Grupo Lobe consideramos que las prácticas en empresas juegan un papel fundamental en la educación y debemos de ir de la mano con las entidades educativas para ofrecer a los jóvenes las competencias que demandan las compañías.

### Número de becarios contratados tras sus prácticas laborales - Indicador de Seguimiento

Una vez finalizado el contrato de prácticas un 25% ha pasado a formar parte de la plantilla durante este año.

### Objetivos marcados para la temática

Dar una oportunidad que les permita poner en práctica los conocimientos aprendidos e impulsar su carrera profesional. El objetivo principal es ayudar a los jóvenes estudiantes a empezar a desarrollar su carrera profesional facilitando su integración en su primer puesto de trabajo.

---

## INFORME DE PROGRESO 2021

### Ambiente laboral

Para llevar a cabo un buen trabajo es necesario tener un buen ambiente laboral ya que esto influyen sobre el bienestar de los trabajadores.

---

#### Plan de comunicación interna - Acción / Proyecto

Con el fin de mejorar la comunicación diaria y la eficiencia de los procesos en nuestra organización, todos los trabajadores pueden comunicar propuestas de mejora y/o quejas/reclamaciones.

Disponemos de un formulario de quejas o sugerencias de mejora a disposición de los empleados con el fin de que exista un buen ambiente laboral.

Se llevan a cabo cuestionarios con el fin de mejorar la situación laboral.

- Cuestionario departamental para la configuración del área que realiza cada responsable de área.
- Cuestionario que han realizado cada responsable de área para determinar el liderazgo situacional que existe en nuestra organización.
- Cuestionario de puesto de trabajo que realizaron cada uno de los trabajadores.
- Evaluación del desempeño que se realiza cada seis meses de cada trabajador con su responsable de Área.

-Tras un parón obligado por la pandemia vuelve la Carrera de las Empresas de ESIC en Zaragoza. Grupo Lobe participa en esta prueba que tiene como objetivo fortalecer los valores que comparten el mundo empresarial y del deporte: esfuerzo, sacrificio, superación personal, trabajo en equipo, juego limpio.



Equipo Lobe en la Carrera de las Empresas de ESIC edición VI

Documentos adjuntos: [ambiente laboral.pdf](#)

---

## Derecho a la negociación colectiva y respeto de los convenios

## INFORME DE PROGRESO 2021

Grupo Lobe garantiza el derecho a la negociación colectiva laboral entre los representantes de los trabajadores y empresarios, así como la fuerza vinculante de los convenios.

---

### **Canales de comunicación - Acción / Proyecto**

La compañía mantiene un diálogo social fluido a través de la consulta regular y periódica de las actuaciones de la empresa en materia de prevención de riesgos. En Grupo Lobe se planifican trimestralmente las reuniones del comité de prevención de la empresa.

### **Comité de trabajadores - Herramienta de Seguimiento**

Se han realizado trimestralmente según planificación prevista las reuniones.

### **Objetivos marcados para la temática**

A través de estas reuniones periódicas se busca la defensa de los intereses de los trabajadores en materia de prevención de riesgos en el trabajo.

---

## Igualdad de género

La equidad de género ha cobrado cada vez más importancia, tanto en la vida cotidiana como en el mundo empresarial. Enmarcamos dentro de nuestros objetivos estratégicos el desarrollo de relaciones laborales basadas en la igualdad de derechos, responsabilidades y oportunidades que deberían beneficiar a todas las personas, sin importar si son hombres o mujeres.

En la actualidad siguen existiendo situaciones de desigualdad que han de ser corregidas mediante acciones positivas que compensen esos desequilibrios. En el sector de la construcción la media anual de trabajadoras ocupadas durante el año 2020 fue de 101.881 mujeres contratadas, lo que representa el 8,2%. La presencia de mujeres cayó un 10,7%, cerca de 12.300 trabajadoras menos, frente a 2019, cuando el porcentaje de mujeres en la construcción fue de 8,9%. Así lo refleja el informe 'Mujeres en el sector de la Construcción 2020' El estudio destaca que, en números absolutos, la cifra de ocupadas durante 2020 retrocedió a los niveles registrados entre los años 2011 y 2012. Del mismo modo, se pretende lograr un mayor compromiso de las empresas para acabar con las diferencias salariales ya que según los datos del INE las mujeres cobran unos 1.200€ brutos anuales mejor que los hombres en el sector de la construcción.

---

### Plan de Igualdad - Política

El plan de igualdad tiene como objetivo eliminar la desigualdad o discriminación por razón de sexo, así como conseguir la igualdad de trato y oportunidades entre mujeres y hombres. En Grupo Lobe tenemos como objetivos generales la aplicación de criterios de mérito, capacidad y adecuación al puesto en nuestros procesos de selección y contratación generando las mismas oportunidades. Asimismo, apoyamos la superación de estereotipos y prejuicios y rechazamos todo tipo de violencia y tenemos un firme compromiso de apoyo a cualquier víctima de violencia de género.

### Medidas de género - Acción / Proyecto

Desde Grupo Lobe estamos concienciados con la igualdad dentro de la compañía y fomentar la no discriminación en procesos de selección, favoreciendo la igualdad de desarrollo de la carrera profesional de mujeres y hombres. En la actualidad un 36% de la plantilla del grupo son mujeres.

Nos esforzamos por conocer la situación de hombres y mujeres dentro de la estructura jerárquica de la empresa, conocer e identificar todo tipo de desigualdades que puedan darse con el objetivo de solventarlas y conocer áreas de mejora.

## INFORME DE PROGRESO 2021

### Acción social - Acción / Proyecto

Cabe destacar que nuestra labor en favor de la igualdad entre hombres y mujeres y el respeto a la diversidad se extiende al compromiso social. La muestra más representativa es nuestra contribución a iniciativas deportivas como el patrocinio del Sala Zaragoza Femenino que visibiliza el deporte femenino.

Grupo Lobe renovó como primer patrocinador oficial de Sala Zaragoza Femenino de primera división nacional. Expresado así, su apoyo al deporte femenino aragonés y la importancia de compartir unos valores de ilusión, pasión y trabajo en equipo con el Club de Fútbol Sala Femenino. De forma periódica se llevan a cabo acciones de colaboración para dar mayor visibilizar a este deporte.



Vídeo con Sala Femenino Zaragoza en el Edificio Arqus de Grupo Lobe: <https://www.youtube.com/watch?v=9yFyaUW2pSY>

### Objetivos marcados para la temática

El deporte tiene el poder de trascender las barreras de sexo, raza, religión y nacionalidad, al mismo tiempo que promueve la salud y el bienestar. Fieles a nuestros valores corporativos y al convencimiento de que la igualdad de oportunidades debe extenderse a todos los ámbitos de nuestras vidas con el patrocinio del Sala Zaragoza Femenino Grupo Lobe busca impulsar y apoyar el deporte femenino en la capital aragonesa y dar visibilidad a nivel nacional.

---

## Evaluación de desempeño a empleados/as

Realizar una evaluación de desempeño del equipo de Grupo Lobe nos permite tener una estimación cuantitativa y cualitativa del grado de eficacia de las actividades, tareas y responsabilidades que llevan a cabo en su día a día. La evaluación de desempeño en la que se establecen una serie de objetivos cuantitativos contribuyen a orientar a la organización hacia la consecución de las metas comunes.

---

### **Evaluación continua - Acción / Proyecto**

De manera periódica se lleva a cabo un informe de evaluación de cada miembro del equipo comercial para conocer la calidad y cantidad de trabajo desempeñado. En este informe se tienen en cuenta la trayectoria del empleado y los objetivos establecidos con anterioridad. La finalidad de realizar la evaluación de empleados es dar propuestas que mejoren los errores detectados en el proceso, permite estimular el potencial de los empleados y mejorar su productividad.

### **Documentos adjuntos:** [EVALUACION DESEMPENO.docx](#)

Objetivos marcados para la temática

La evaluación de desempeño tiene como objetivo general conocer el valor del trabajo que se lleva a cabo por cada uno de los empleados del departamento y, de este modo, medir el nivel de competitividad de la empresa. Asimismo, se persiguen otros objetivos secundarios entre los que destacan hacer un seguimiento del avance y cumplimiento de las metas establecidas, fomentar la comunicación interna y estimular una mayor productividad.

---

## Salud y seguridad en el lugar de trabajo

La seguridad y salud en el trabajo no sólo trata de evitar accidentes y enfermedades profesionales, sino que también incluye la identificación de posibles riesgos en el lugar de trabajo y la aplicación de medidas adecuadas de prevención y control.

---

### **Formación en seguridad y salud en el trabajo - Acción / Proyecto**

Auditorias/comisiones de seguridad y seguimientos externos:

- Se llevan a cabo visitas coordinadas por parte del Coordinador de Seguridad y Salud (externo) auditando el cumplimiento en materia preventiva con una planificación semanal para cada obra.

- Se planifica mensualmente una reunión de seguridad en cada centro de trabajo interviniendo todas las partes interesadas (proveedores) para la correcta ejecución de trabajos marcando las directrices de seguridad.

- Se planifica mensualmente auditoria por parte del servicio interno de Grupo Lobe verificando las condiciones en materia de prevención de Seguridad y Salud en todas las obras.

Prevención de Riesgos Laborales: Según se establece el artículo 10 de la ley, el Real Decreto 1109/2007, de 24 de agosto, en su artículo 12, Formación de recursos humanos de las empresas: Las empresas deberán velar por que todos los trabajadores que presten servicios en las obras tengan la formación necesaria y adecuada a su puesto de trabajo en

## INFORME DE PROGRESO 2021

materia de prevención de riesgos laborales, de forma que conozcan los riesgos y las medidas para prevenirlos. El Convenio General del Sector de la Construcción establece un programa formativo de prevención de riesgos laborales para el puesto de trabajo de Administrativo. El curso de Prevención de Riesgos Laborales se realiza con el objetivo de que el trabajador adquiera los conocimientos necesarios sobre prevención de riesgos laborales y pueda aplicarlos en la actividad profesional.

### Ergonomía en el trabajo - Acción / Proyecto

La ergonomía consiste en la adaptación de la maquinaria y el puesto de trabajo al trabajador. Desde Grupo Lobe sabemos la importancia de conocer los factores que influyen en el puesto de trabajo y por ello, cada año se realiza un estudio del puesto de trabajo en el que se tienen en cuenta factores tales como las dimensiones del puesto, la postura de trabajo, la iluminación de la zona y el confort ambiental. En cuanto a obra se hace una auditoría mensual, de manera interna, de las medidas preventivas acordes al Plan de Seguridad y Anexos que se suscriben verificando más de 300 ítems en materia preventiva.

### Número de auditorías llevadas a cabo - Indicador de Seguimiento

- Se han llevado a cabo 420 Visitas coordinadas por parte del Coordinador de Seguridad y Salud (externo) - 55 Reunión de seguridad - 100 Auditoría de seguimiento

**Documentos adjuntos:** [índice de incidencia .jpg](#)

### Objetivos marcados para la temática

Disminución de un 30% la accidentabilidad propia más subcontratas.

---

## Formación al empleado/a

La formación de los empleados es el proceso de mejorar las habilidades, capacidades y conocimiento de los trabajadores para realizar un trabajo.

### Comunicación interna y externa - Acción / Proyecto

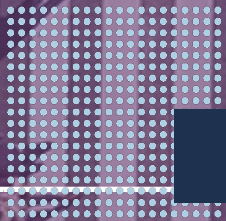
Desde Grupo Lobe trabajamos para detectar las necesidades formativas de nuestros empleados. Con el fin de constituir el Plan de Formación anual se han enviado plantillas para que los Responsables de Áreas y Delegados detecten las necesidades de formación existentes o realicen una propuesta formal de formación.

**Documentos adjuntos:** [DEMANDA FORMATIVA-2021.doc](#)



---

# GRUPO DE INTERÉS Comunidad



## Compromiso por los derechos humanos

Los Objetivos de Desarrollo Sostenible buscan terminar con todas las formas de hambre y desnutrición para 2030 y velar por el acceso de todas las personas, en especial los niños, a una alimentación suficiente y nutritiva durante todo el año. Erradicar la pobreza en todas sus formas sigue siendo uno de los principales desafíos que enfrenta la humanidad.

### Sensibilización en materia de derechos humanos - Acción / Proyecto

Desde Grupo Lobe sabemos que muchos ciudadanos se encuentran en situación precaria y hemos querido, por segundo año consecutivo, ayudar en la medida de lo posible a las familias más necesitadas y desfavorecidas.

Las cifras de crisis alimentaria a nivel global ascienden a casi al doble de su pronóstico de principios de este año, debido a la pandemia. Se habla de llegar a 265 millones de personas que pueden padecer hambre en el mundo a cierre de este año.

Desde Grupo Lobe hemos aportado nuestro granito de arena con un donativo a varias organizaciones - Banco de Alimentos de Zaragoza y Comedor de Nuestra Señora del Carmen - que luchan contra la falta de alimentos. Otro de los donativos que se ha realizado ha sido a Caritas Diocesana de Zaragoza cuya misión se centra en acoger y acompañar a las personas, familias y grupos en situación de vulnerabilidad o exclusión social para favorecer su autonomía e integración social.

### Objetivos marcados para la temática

Promovemos acciones de sensibilización que generen estilos de vida, opciones y proyectos alternativos dirigidos al cambio de comportamientos y valores por un mundo más justo.

## Contribución de la empresa al desarrollo local

Grupo Lobe tiene el compromiso de fomentar el crecimiento de las ciudades en las que opera - Zaragoza, Madrid y Valencia - a través de la economía, generación de empleos, capacitación del capital humano, desarrollo e innovación tecnológica y responsabilidad ambiental.

### Acciones para el fomento del desarrollo local - Acción / Proyecto

Grupo Lobe cuenta con una cadena de suministro de proveedores, de los que más de la mitad pertenecen a Aragón, territorio en el que tenemos mayor presencia, respondiendo así a nuestro compromiso con el desarrollo económico de la comunidad en las que desempeñamos nuestra actividad, y en particular, apoyando a la cadena de valor en el tejido industrial y empresarial aragonés.

### Objetivos marcados para la temática

Desde el inicio de nuestra actividad, todas las empresas del Grupo compartimos el compromiso de favorecer el desarrollo de las comunidades en las que operamos e impulsar su crecimiento aportando riqueza y bienestar a todos los agentes que intervienen en nuestra actividad.

Las colaboraciones, patrocinios y alianzas que mantenemos representan una palanca indispensable para el desarrollo de nuestra estrategia de negocio, buscando un mayor acercamiento y compromiso con las comunidades locales en las que operamos. Por ello, nuestro objetivo reside en la revalorización del vínculo entre persona y empresa, impulsando la creación de una relación más personal, en la que favorecemos el desarrollo del entorno en el que llevamos a cabo nuestras actividades. A pesar de la situación excepcional vivida durante este año, que impidió en gran medida la organización de eventos masivos, hemos mantenido nuestro compromiso de colaboración con aquellas acciones y actividades que han podido llevarse a cabo adaptando su formato a las restricciones de seguridad vigentes en cada momento.

---

# GRUPO DE INTERÉS

## Medio ambiente

## Movilidad Sostenible

Desde Grupo Lobe fomentamos la movilidad sostenible llevando a cabo el desplazamiento de personas de forma eficiente y socialmente responsable sin perjudicar el medio ambiente.

### Política de Movilidad Sostenible - Política

Movilidad con transporte público sostenible siempre que sea posible para los desplazamientos entre las diferentes ciudades en las que opera Grupo Lobe.

Por otro lado, se han minimizado los viajes llevando a cabo reuniones de trabajo a través de Microsoft Teams.

### Fomento del transporte público - Acción / Proyecto

Se realizarán viajes en transporte público en la medida de lo posible.

## Consumo de la entidad

Nuestro compromiso con la gestión responsable de los recursos que empleamos para desarrollar nuestra actividad incluye la decidida apuesta por la economía circular, priorizando en la gestión de nuestros equipos la reutilización frente al reciclado o eliminación, siempre que sea posible.

### Política Ambiental - Política

En obra se realiza la segregación de residuos en origen poniendo contenedores para cada tipo de residuo, de manera que facilita la posterior gestión de los mismos por gestores autorizados por la Administración, los cuales tienen obligación de reciclar/reutilizar un alto porcentaje de los mismos (en torno al 90 %). En aquellos que no es posible reutilizar, se reciclan mediante su entrega a un gestor autorizado, consiguiendo al final del proceso una reducción significativa de los residuos generados y el menor impacto ambiental posible.

### Sensibilización en materia de consumo responsable - Acción / Proyecto

Esta preocupación por maximizar la reutilización de materiales deriva de nuestra responsabilidad por aminorar nuestro impacto ambiental.

## Cálculo y compensación de las emisiones en CO2

El calentamiento global está provocando cambios permanentes en el sistema climático, cuyas consecuencias pueden ser irreversibles si no se toman medidas urgentes.

### Política Ambiental - Política

En Grupo Lobe estamos alineados con la sostenibilidad, nos comprometemos y dirigimos nuestra estrategia hacia el cumplimiento de los objetivos de desarrollo sostenible de la Agenda 2030, creada por las Naciones Unidas.

### Medidas adoptadas para adaptarse a las consecuencias del cambio climático - Acción / Proyecto

Tenemos la estrategia de edificación sostenible más importante de nuestro país. Esto supone que como grupo líder en el sector, nos posicionamos como parte de la solución para reducir el problema climático y asegurar un futuro más limpio y sostenible para nuestro planeta.

### Indicador compensación kilogramos CO2 emitidos a la atmósfera - Indicador de Seguimiento

#### Objetivos marcados para la temática

Nuestro objetivo es alinear el modelo de negocio con nuestros compromisos y metas ambientales, posicionando la neutralidad de carbono y la reducción de emisiones como prioridad para llevar a cabo una

## INFORME DE PROGRESO 2021

gestión responsable de los impactos ambientales inherentes a nuestra actividad.

Para alcanzar estos objetivos, nuestra estrategia ambiental está dividida en tres líneas de actuación principales: Lucha contra el cambio climático y consumo eficiente de recursos, Circularidad y gestión de residuos, Fomento de certificaciones e iniciativas medioambientales. La estrategia constructiva de la compañía se orienta hacia la adaptación al cambio climático persiguiendo la reducción de las vulnerabilidades e incrementar la resiliencia frente al cambio del clima.

Por medio de la construcción de edificios sostenibles que ofrecen infraestructuras urbanas equitativas y de calidad se promueve el desarrollo económico, el bienestar humano y un funcionamiento más limpio como parte de la economía circular. Asimismo, la adaptación en la construcción de edificios sostenibles permite optimizar el uso de recursos que son beneficiosos para la salud de la población mundial gracias al fomento de estilos de vida saludables y la protección a las personas frente a los daños que pueden surgir a lo largo del ciclo de vida de los edificios y los procesos de construcción. La construcción de viviendas passivhaus se considera una vía hacia el desarrollo sostenible.

---

## Cambio Climático

Nuestro objetivo es alinear el modelo de negocio con nuestros compromisos y metas ambientales, posicionando la neutralidad de carbono y la reducción de emisiones como prioridad.

---

### Medidas adoptadas para adaptarse a las consecuencias del cambio climático - Acción / Proyecto

La apuesta de Grupo Lobe por la Certificación Passivhaus de todas sus promociones tiene un impacto ambiental positivo que, superadas las 1.000 viviendas passivhaus certificadas, es conveniente resaltar y poner en valor comparando su impacto con datos contrastables.

De este modo, se ha hecho un estudio de los indicadores cuantificables más importantes en cuanto al ahorro energético y bajo impacto ambiental, con el objetivo de poner en contexto este hito conseguido.

- Demanda media de Calefacción: 11,4 kWh/m<sup>2</sup>·año
- Demanda media de Refrigeración: 8,2 kWh/m<sup>2</sup>·año

Para contextualizar el impacto global que tiene haber logrado una demanda tan baja de calefacción y refrigeración en 1.129 viviendas, se ha hecho un comparativa con los valores medios para edificios nuevos de uso residencial privado en bloque, obtenidos en el documento oficial del Ministerio de Industria, Energía y Turismo en colaboración con el Ministerio de Fomento y el IDAE en los años en los que se construyeron las viviendas estudiadas.

Comparando ambos datos, en función de la zona climática en la que se sitúa cada edificio, se concluye un ahorro medio de 41,7 kWh/m<sup>2</sup>·a en demanda de calefacción y un ahorro de 6,42 kWh/m<sup>2</sup>·a en demanda de refrigeración.

Emisiones de gases de efecto invernadero a la atmósfera:

- Emisiones medias de Dióxido de Carbono 3,38 KgCO<sub>2</sub>/m<sup>2</sup>·año.

Tomando como referencia una vivienda tipo de nueva construcción, se concluye que el ahorro de emisiones de Dióxido de Carbono es de 18 KgCO<sub>2</sub>/m<sup>2</sup>.

Si se extrapola el dato a los 107.578m<sup>2</sup> de superficie de referencia energética, se concluye un ahorro de 1.938 TCO<sub>2</sub>/año.

### Medidas adoptadas para mitigar el cambio climático - Acción / Proyecto

En Grupo Lobe destacamos por la innovación y modernización de sus actividades de negocio vinculadas al mundo de la construcción. Fruto de ello es la certificación de estándar Passivhaus de ahorro y eficiencia energética, aplicado en todas nuestras viviendas desde el año 2017.

## INFORME DE PROGRESO 2021

El Edificio Flumen Plus de Grupo Lobe va un paso más en allá en lo referente a eficiencia energética. Esta promoción ubicada en Zaragoza será la primera promoción de viviendas de VPO con certificación Passivhaus PLUS de España. La certificación Passivhaus PLUS significa que no sólo se trata de un edificio pasivo que consigue altos niveles de confort con un consumo de energía muy limitado, sino que también es capaz de producir una cantidad importante de energía mediante una gran superficie de placas mixtas (fotovoltaicas y solar-térmicas) que apoyan al consumo de ACS y a la demanda eléctrica de las zonas comunes y garaje. El objetivo para el conjunto de soluciones planteadas ha sido eliminar instalaciones que consuman combustibles fósiles y establecer la electricidad como única fuente de energía necesaria para el funcionamiento del edificio.



Edificio Flumen Plus de Grupo Lobe

### Objetivos marcados para la temática

Esta característica del Edificio Flumen Plus abre la puerta a los futuros propietarios a negociar con las empresas eléctricas comercializadoras un suministro de energía eléctrica proveniente únicamente de fuentes renovables e incluso a comerciar con sus excedentes de energía, al amparo de la nueva Ley de Autoconsumo

## Uso sostenible de recursos y tecnologías respetuosas con el medioambiente

El uso de recursos de forma inconsciente está provocando un gran desequilibrio en el ambiente. Actualmente existe la tecnología capaz de minimizar el consumo de recursos y nos da la oportunidad de emplear material reciclado para realizar nuevos productos, que a la vez que mitigan el efecto sobre el medio, mantienen cualidades estéticas y funcionales únicas.

### Ecodiseño - Acción / Proyecto

Grupo Lobe, como empresa involucrada con la tecnología, la sostenibilidad ambiental y la eficiencia busca soluciones funcionales y sostenibles para nuestras viviendas. Concretamente, en la nueva promoción de Residencial Camellia Garden, Porcelanosa y Grupo Lobe han trabajado de la mano para buscar soluciones funcionales, estéticas y sostenibles junto a Krion Shell®. Persiguiendo la mejor política medioambiental y la sólida preocupación de mejorar la calidad de vida de las personas. En este residencial se han previsto paneles y platos de ducha que incluyen en la composición de su BioResina material reciclado proveniente del post-consumo, dando una nueva vida a un material desechado de un solo uso. Utiliza un mínimo de un 5% de residuos del plástico en su composición total. En este caso entendemos la sostenibilidad como un sistema racional por el cual minimizar el consumo de recursos, optando por emplear recursos reciclados. Queremos formar parte de la cadena que promueve la economía circular.

## INFORME DE PROGRESO 2021

**KRION SHELL®** 

Porcelanosa y Grupo Lobe han trabajado de la mano para buscar soluciones funcionales, estéticas y sostenibles junto a Krion Shell®. Persiguiendo la mejor política medioambiental y la sólida preocupación de mejorar la calidad de vida de las personas.

En este residencial se han previsto paneles y platos de ducha que incluyen en la composición de su BioResina material reciclado proveniente del post-consumo, dando una nueva vida a un material desechado de un solo uso.



Utiliza un mínimo de un 5% de residuos del plástico en su composición total



Krion Shell de Porcelanosa y Grupo Lobe

### Buenas prácticas para reducir el consumo de energía - Acción / Proyecto

Grupo Lobe como empresa referente en el sector de la construcción basa su filosofía además de en la proposición de construir el 100% de sus obras bajo el sello Passivhaus, en la intención de generar un nuevo modelo constructivo basado en una mayor industrialización y en una mejora de la gestión de las obras. La evolución constante desde el año 2017 ha permitido en gran medida pasar de un modelo tradicional basado en lo artesanal, a un nuevo concepto de construcción en el que el ensamblaje en obra toma mayor relevancia, y de esta manera se consigue desligar la producción del edificio del lugar donde éste está implantado. De éste modo, no extraña ver en las últimas obras de Grupo Lobe renovados sistemas de paneles prefabricados para la envolvente del edificio,

tabiquería de construcción en seco para la distribución interior e instalaciones de última generación y alta eficiencia para la producción de ACS, climatización y ventilación.

Con ello, el horizonte del sector se amplía hacia una meta en la que la calidad del producto consiga aumentar y así se ofrezcan viviendas con mayores prestaciones; se reduzca la cantidad de agua requerida durante la obra y el nivel de residuos generados y no reciclados, que acaban formando parte del paisaje natural; y finalmente y no por ello menos importante, en el que se consiga transformar el paradigma de la mano de obra poco cualificada, a través de nuevas actividades que conlleven la especialización de todo un sector que está persiguiendo el cambio. Todas las obras de Grupo Lobe se realizan mediante una estandarización de soluciones constructivas que va evolucionando de manera conjunta, independientemente del emplazamiento, tamaño o estatus de la obra. Eso exige un mayor nivel de estudio y desarrollo de las soluciones adoptadas, pero permite a su vez una transferibilidad de las soluciones constructivas a cualquiera de los emplazamientos donde construimos.

### Objetivos marcados para la temática

Reducir la cantidad de agua requerida durante la obra y el nivel de residuos generados y no reciclados.

# ANEXO

# CORRELACIÓN DE

# TEMÁTICAS





---

## Empleados

---

### Conciliación familiar y laboral |

**Principio:** Principio 4: Las Empresas deben apoyar la eliminación de toda forma de trabajo forzoso o realizado bajo coacción.

**ODS relacionado:** 05 | Igualdad de género

**Vinculación Ley:** II. Información sobre cuestiones sociales y relativas al personal: Organización del trabajo

**Indicador GRI:** 401-3, 401-2

---

### Oportunidades para jóvenes con talento |

**Principio:** Principio 6: Las Empresas deben apoyar la abolición de las prácticas de discriminación en el empleo y ocupación.

**ODS relacionado:** 08 | Trabajo decente y crecimiento económico, 10 | Reducción de las desigualdades

**Vinculación Ley:** II. Información sobre cuestiones sociales y relativas al personal: Igualdad

---

### Ambiente laboral |

**Principio:** Principio 1: Las Empresas deben apoyar y respetar la protección de los derechos humanos fundamentales reconocidos universalmente dentro de su ámbito de influencia.

**ODS relacionado:** 03 | Salud y Bienestar, 08 | Trabajo decente y crecimiento económico

---

### Derecho a la negociación colectiva y respeto de los convenios |

**Principio:** Principio 3: Las empresas deben apoyar la libertad de Asociación y el reconocimiento efectivo del derecho a la negociación colectiva.

**ODS relacionado:** 08 | Trabajo decente y crecimiento económico, 16 | Paz, Justicia e instituciones sólidas

**Vinculación Ley:** II. Información sobre cuestiones sociales y relativas al personal: Relaciones sociales, III.

Información sobre el respeto de los derechos humanos

**Indicador GRI:** 102-41

---

### Igualdad de género |

**Principio:** Principio 6: Las Empresas deben apoyar la abolición de las prácticas de discriminación en el empleo y ocupación.

**ODS relacionado:** 05 | Igualdad de género

**Vinculación Ley:** II. Información sobre cuestiones sociales y relativas al personal: Igualdad, II. Información sobre cuestiones sociales y relativas al personal: Empleo

**Indicador GRI:** 405, 406, 102-22, 401-1

---

### Evaluación de desempeño a empleados/as |

**Principio:** Principio 6: Las Empresas deben apoyar la abolición de las prácticas de discriminación en el empleo y ocupación.

**ODS relacionado:** 08 | Trabajo decente y crecimiento económico

**Indicador GRI:** 404-3

---

## Salud y seguridad en el lugar de trabajo |

**Principio:** Principio 1: Las Empresas deben apoyar y respetar la protección de los derechos humanos fundamentales reconocidos universalmente dentro de su ámbito de influencia.

**ODS relacionado:** 03 | Salud y Bienestar, 08 | Trabajo decente y crecimiento económico

**Vinculación Ley:** II. Información sobre cuestiones sociales y relativas al personal: Salud y seguridad

**Indicador GRI:** 403

---

## Formación al empleado/a |

**Principio:** Principio 1: Las Empresas deben apoyar y respetar la protección de los derechos humanos fundamentales reconocidos universalmente dentro de su ámbito de influencia.

**ODS relacionado:** 04 | Educación de Calidad, 08 | Trabajo decente y crecimiento económico

**Vinculación Ley:** II. Información sobre cuestiones sociales y relativas al personal: Formación

**Indicador GRI:** 404

---

## Clientes

---

### Relación duradera con los clientes |

**Principio:** Principio 1: Las Empresas deben apoyar y respetar la protección de los derechos humanos fundamentales reconocidos universalmente dentro de su ámbito de influencia.

**ODS relacionado:** 08 | Trabajo decente y crecimiento económico, 12 | Producción y Consumo Responsable

---

### Blanqueo o lavado de dinero |

**Principio:** Principio 10: Las Empresas deben trabajar en contra de la corrupción en todas sus formas. Incluidas la extorsión y el soborno.

**ODS relacionado:** 16 | Paz, Justicia e instituciones sólidas

**Vinculación Ley:** IV. Información relativa a la lucha contra la corrupción y soborno

**Indicador GRI:** 205

---

### Tratamiento óptimo de las bases de datos de clientes |

**Principio:** Principio 1: Las Empresas deben apoyar y respetar la protección de los derechos humanos fundamentales reconocidos universalmente dentro de su ámbito de influencia.

**ODS relacionado:** 16 | Paz, Justicia e instituciones sólidas

**Indicador GRI:** 418

---

### Sensibilización a clientes en sostenibilidad |

**Principio:** Principio 1: Las Empresas deben apoyar y respetar la protección de los derechos humanos fundamentales reconocidos universalmente dentro de su ámbito de influencia.

**ODS relacionado:** 12 | Producción y Consumo Responsable

---

## INFORME DE PROGRESO 2021

### Resolución de incidencias y satisfacción del cliente |

**Principio:** Principio 1: Las Empresas deben apoyar y respetar la protección de los derechos humanos fundamentales reconocidos universalmente dentro de su ámbito de influencia.

**ODS relacionado:** 08 | Trabajo decente y crecimiento económico

---

### Accesibilidad de los productos y servicios |

**Principio:** Principio 1: Las Empresas deben apoyar y respetar la protección de los derechos humanos fundamentales reconocidos universalmente dentro de su ámbito de influencia.

**ODS relacionado:** 09 | Industria, Innovación e infraestructura, 10 | Reducción de las desigualdades

---

### Consumo responsable |

**Principio:** Principio 1: Las Empresas deben apoyar y respetar la protección de los derechos humanos fundamentales reconocidos universalmente dentro de su ámbito de influencia.

**ODS relacionado:** 12 | Producción y Consumo Responsable, 13 | Acción por el clima

**Vinculación Ley:** I. Información sobre cuestiones medioambientales: Economía Circular y prevención y gestión de residuos

**Indicador GRI:** 301-1

---

## Comunidad

---

### Compromiso por los derechos humanos |

**Principio:** Principio 1: Las Empresas deben apoyar y respetar la protección de los derechos humanos fundamentales reconocidos universalmente dentro de su ámbito de influencia.

**ODS relacionado:** 01 | Fin de la pobreza, 02 | Hambre cero

**Vinculación Ley:** III. Información sobre el respeto de los derechos humanos

---

### Contribución de la empresa al desarrollo local |

**Principio:** Principio 1: Las Empresas deben apoyar y respetar la protección de los derechos humanos fundamentales reconocidos universalmente dentro de su ámbito de influencia.

**ODS relacionado:** 08 | Trabajo decente y crecimiento económico

**Vinculación Ley:** V. Información sobre la sociedad: Compromiso de la empresa con el desarrollo sostenible

**Indicador GRI:** 413-1

---

## Medioambiente

---

### Movilidad Sostenible |

**Principio:** Principio 7: Las Empresas deberán mantener un enfoque preventivo que favorezca el medio ambiente.

## INFORME DE PROGRESO 2021

ODS relacionado: 11 | Ciudades y Comunidades Sostenibles

---

### Consumo de la entidad |

**Principio:** Principio 7: Las Empresas deberán mantener un enfoque preventivo que favorezca el medio ambiente.

**ODS relacionado:** 12 | Producción y Consumo Responsable

**Vinculación Ley:** I. Información sobre cuestiones medioambientales: Uso sostenible de los recurso

**Indicador GRI:** 301-1, 302-1, 302-2

---

### Cálculo y compensación de las emisiones en CO2 |

**Principio:** Principio 8: Las empresas deben fomentar las iniciativas que promuevan una mayor responsabilidad ambiental.

**ODS relacionado:** 13 | Acción por el clima

**Vinculación Ley:** I. Información sobre cuestiones medioambientales: Contaminación, I. Información sobre cuestiones medioambientales: Cambio Climático

**Indicador GRI:** 305-1, 305-2, 305-3

---

### Cambio Climático |

**Principio:** Principio 8: Las empresas deben fomentar las iniciativas que promuevan una mayor responsabilidad ambiental.

**ODS relacionado:** 13 | Acción por el clima

**Vinculación Ley:** I. Información sobre cuestiones medioambientales: Cambio Climático

**Indicador GRI:** 201-2

---

### Uso sostenible de recursos y tecnologías respetuosas con el medioambiente |

**Principio:** Principio 9: Las Empresas deben favorecer el desarrollo y la difusión de las tecnologías respetuosas con el medio ambiente.

**ODS relacionado:** 07 | Energía Asequible y no contaminante, 12 | Producción y Consumo Responsable

**Vinculación Ley:** I. Información sobre cuestiones medioambientales: Uso sostenible de los recurso

**Indicador GRI:** 302-4

---